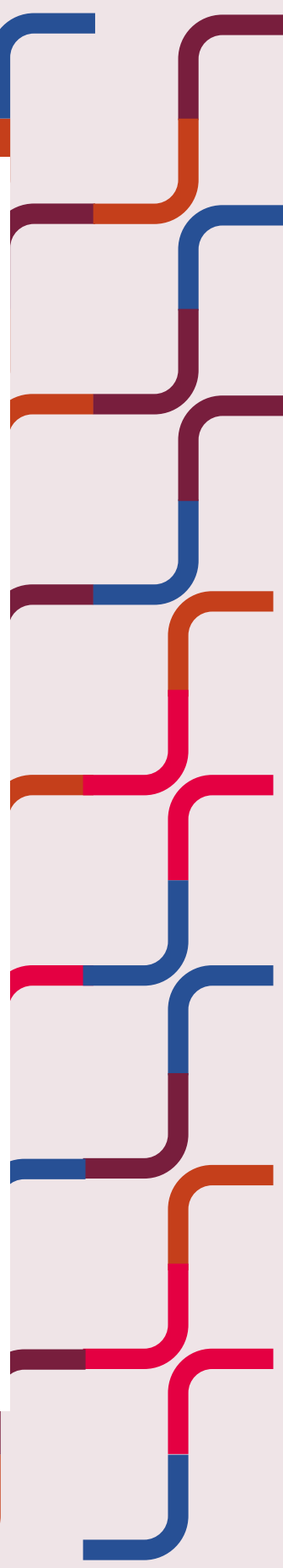


# Fiches de bonnes pratiques MTElles

Pour une participation égalitaire et inclusive  
pour toutes les femmes

C | MTL



# FICHES DE BONNES PRATIQUES MTELLES

OCTOBRE 2025

## **SOUS LA RESPONSABILITÉ DE**

Concertation Montréal (CMTL)

## **PARTENAIRES DE RÉALISATION**

Coalition montréalaise des Tables de quartier

## **COORDINATION**

Firmina Firmin, Concertation Montréal  
Mathieu Latour, Concertation Montréal  
Marie-Charles Boivin, Coalition  
montréalaise des Tables de quartier

## **GRAPHISME**

Thomas Dutrey-Grébert  
pilondesign

## **ISBN**

978-2-925331-34-6 (imprimé)  
978-2-925331-33-9 (web)

Dépôt légal – Bibliothèque et Archives  
nationales du Québec, octobre 2025

## **FICHES DE PRATIQUES**

Les fiches contenues dans ce document sont tirées de la «Trousse d'outils pour une participation égalitaire et inclusive de toutes les femmes; Pratiques prometteuses», réalisée en 2020 sous la responsabilité de Concertation Montréal, en partenariat avec la Coalition montréalaise des Tables de quartier et Relais-Femmes.

## **CRÉDITS ORIGINAUX**

Recherche et rédaction :  
Kathryn Travers, Marie-Eve Labrecque, Josiane Maheu, Mélissa Côté-Douyon  
Graphisme : Justine Israël  
Illustrations : Miho Watanabe

## **FINANCÉ PAR**

le Ministère Femmes et Égalité des genres Canada



Femmes et Égalité  
des genres Canada

Women and Gender  
Equality Canada

Canada

## À PROPOS DE CONCERTATION MONTRÉAL

**Concertation Montréal (CMTL)** est le réseau des réseaux par lequel les élu.e.s et les leaders socioéconomiques s'unissent pour développer Montréal à travers trois grandes familles de projets, visant à renforcer la vie démocratique, à favoriser la parité, la diversité et l'inclusion, ainsi qu'à accélérer la transition écologique.

CMTL est reconnue par l'agglomération de Montréal comme son interlocutrice privilégiée en matière de concertation intersectorielle et de développement régional. Elle est également soutenue par l'agglomération grâce à la participation financière du gouvernement du Québec. Elle regroupe près de 150 organismes et élu.e.s membres et plus de 500 partenaires.

## À PROPOS DE LA COALITION MONTRÉLAISE DES TABLES DE QUARTIER

La **Coalition montréalaise des Tables de quartier (CMTQ)** regroupe 32 tables locales de concertation en développement social (les Tables de quartier) situées sur le territoire de l'île de Montréal. À partir des préoccupations vécues dans les quartiers, la CMTQ intervient à l'échelle de Montréal dans le but d'améliorer les conditions de vie de la population montréalaise. Elle offre des espaces de soutien à ses membres, favorisant ainsi l'entraide et l'échange de pratiques ou d'informations, afin d'instituer un réseau de Tables de quartier fort et solidaire.

Au fil des ans, la CMTQ est intervenue dans plusieurs dossiers importants. Toujours en poursuivant l'objectif de développer un Montréal plus juste et plus inclusif. En insistant sur le quartier comme lieu d'appartenance, de socialisation et d'entraide. Et en se préoccupant toujours de promouvoir la participation citoyenne.

# AVANT-PROPOS

Concertation Montréal (CMTL), la Coalition montréalaise des Tables de quartier (CMTQ) et Relais-femmes ont porté le projet MTElles sur une période de trois ans (2017-2020) afin de contribuer à l'amélioration des pratiques et des politiques en matière de consultation et de participation citoyenne. Ce projet visait à ce que les femmes, dans toute leur diversité, exercent une influence déterminante sur les décisions touchant leur vie quotidienne.

En 2020, la «Trousse d'outils pour une participation égalitaire et inclusive de toutes les femmes» a été conçue dans le cadre du projet MTElles. Elle s'adresse tout particulièrement aux partenaires municipaux, paramunicipaux ainsi qu'aux organismes communautaires. Quatre ans après la fin du projet, deux des trois partenaires initiaux, soit CMTL et la CMTQ, ont pris un pas de recul pour évaluer la trousse d'outils à l'aide d'un sondage en ligne, de groupes de discussion et d'entretiens individuels.

Les retours ont été riches et constructifs. Un point est ressorti : les personnes utilisatrices souhaitent un format plus concis pour faciliter la consultation et l'utilisation de ces fiches. C'est ce qui a guidé la création de ce livret, qui regroupe les 23 fiches de pratiques prometteuses issues de la trousse MTElles. Chaque fiche présente la pratique, ses objectifs et des indications pour la mettre en œuvre.

Nous espérons que ce format plus synthétique vous permettra de consulter rapidement les pratiques, de les intégrer facilement dans vos projets et de continuer à promouvoir une participation citoyenne plus égalitaire et inclusive pour toutes les femmes.

Pour en savoir  
plus sur le projet  
MTElles



## 1.1

# ADOPTER UNE STRATÉGIE DE DIFFUSION LARGE ET DIVERSIFIÉ



## DESCRIPTION

L'accès à l'information est la première condition nécessaire pour pouvoir participer à la vie démocratique d'une collectivité. La méconnaissance des lieux de participation citoyenne, causée par l'inaccessibilité de l'information, des lieux de participation citoyenne et le manque de compréhension des sujets, des instances, des structures et des consultations sont des obstacles réels à la participation. Les stratégies de communication actuelles ne sont pas toujours suffisantes pour rejoindre l'ensemble des femmes, surtout celles qui sont les moins représentées lors des processus démocratiques.

## OBJECTIFS

Diversifier les stratégies de communication afin de rejoindre l'ensemble des femmes, incluant celles qui sont les plus en marge des processus de participation citoyenne, notamment les femmes à la croisée de multiples oppressions.

## COMMENT APPLIQUER

- Ajouter les coordonnées des groupes de femmes dans la liste d'envois de l'événement.
- Faire la publicité des événements dans les espaces physiques et numériques fréquentés par une majorité de femmes (bibliothèques, centres communautaires, cafés de quartier, groupes de femmes / groupes de femmes immigrantes et/ ou racisées, centres d'aîné-es, groupes LGBTQ+...).
- Préparer des rencontres d'information et les organiser dans des lieux où sont présentes une diversité de femmes (par exemple, en collaborant avec un groupe de femmes du milieu pour organiser un dîner thématique afin de démystifier les instances et démarches de participation citoyenne).
- Informer les intervenant-es à propos des démarches de consultation en cours et les encourager à faire circuler l'information à leur tour.

## 1.2 UTILISER UNE COMMUNICATION ACCESSIBLE



### DESCRIPTION

Un enjeu important qui freine la participation des femmes est d'ordre communicationnel, puisque bien souvent l'information n'est pas accessible.

Cela se manifeste de différentes manières :

- L'information n'est pas facile à trouver
- L'information n'est pas disponible dans un délai raisonnable
- L'information utilise un langage spécialisé qui n'est pas bien compris par la population générale
- La traduction en plusieurs langues, dont le langage des signes, n'est pas offerte pour la documentation ni pour la consultation
- L'information n'est pas accessible pour les personnes sourdes ou vivant avec différents handicaps

Rendre l'information accessible permet à toutes les femmes d'avoir accès à l'information et favorise une participation inclusive et équitable. De plus, l'information partagée pendant et après la consultation doit aussi être rendue disponible – à l'oral, à l'écrit et dans le visuel – afin de rendre le processus de participation plus inclusif.

### OBJECTIFS

- Informer les femmes à propos du déroulement et de la logistique entourant la consultation.
- Fournir la documentation pertinente sur le sujet qui fait l'objet de la consultation.
- Assurer une communication accessible universellement à l'oral, à l'écrit et dans les visuels pour l'ensemble d'une démarche de participation.

### COMMENT APPLIQUER

- Respecter un délai raisonnable pour rendre l'information disponible, afin de permettre aux participantes de se préparer en amont de la rencontre.
- Vulgariser le langage spécialisé, tant à l'écrit qu'à l'oral, lors de toute consultation publique.
- Utiliser des outils visuels (symboles-schémas-pictogrammes) pour appuyer l'écrit.
- S'assurer que l'information écrite soit accessible pour les personnes vivant avec des limitations fonctionnelles.
- Traduire les documents en plusieurs langues et offrir la traduction simultanée lors de l'événement.

## 1.3 UTILISER UNE COMMUNICATION NON-SEXISTE ET INCLUSIVE



### DESCRIPTION

L'inclusion de toutes les femmes commence dès la phase de conception d'une démarche de participation citoyenne. Une communication non-sexiste sera sensible à déconstruire l'utilisation exclusive du masculin tant à l'oral qu'à l'écrit, car cela ne représente pas l'ensemble de la population, invisibilise et exclut la population féminine. Que ce soit dans les cartons d'invitation, les discours d'ouverture des rencontres, les banques d'images ou photos utilisées, il importe que toutes puissent s'identifier et se sentir représentées. Cette exclusion symbolique, à l'écrit, à l'oral ou dans le visuel, nuit à la participation des femmes à la vie publique.

### OBJECTIFS

- Visibiliser les femmes, dans toutes leurs diversités, dans nos communications.
- Communiquer que toutes personnes sont les bienvenues et légitimes de s'exprimer sur les enjeux discutés.

### COMMENT APPLIQUER

1. Utiliser systématiquement un langage épïcène et féminisé<sup>1</sup>, à l'oral et à l'écrit, en :
  - a. Prenant connaissance des différentes formes d'écriture non-sexiste existantes
  - b. Identifiant les formes de communication non-sexistes à privilégier
  - c. Adoptant une politique de rédaction non-sexiste et inclusive
  - d. Sensibilisant les personnes responsables aux communications au langage épïcène et féminisé
  - e. Accompagnant les équipes de travail pour les amener à modifier leurs pratiques de rédaction
  - f. Identifiant une ou des personnes responsables de la relecture pour assurer l'uniformité des documents rédigés
  - g. Féminisant les mots et expressions lors des allocutions
2. Diversifier les images utilisées dans les outils de promotion et d'information afin d'assurer une représentativité de la population à rejoindre et une juste représentation des femmes dans toutes leurs diversités.

1 Voir les guides de rédaction épïcène et féminisée disponibles dans la section « Pour aller plus loin... » dans cette trousse.



# 1.5

## FORMALISER LA COLLECTE DE DONNÉES DE PARTICIPATION GENRÉES ET INTERSECTIONNELLES



### DESCRIPTION

La collecte de données genrées et intersectionnelles permet d'identifier les femmes présentes et/ou absentes à une activité de vie démocratique<sup>2</sup>. Il s'agit d'une information essentielle afin d'alimenter les stratégies de communication et de mobilisation, entres autres, et combler certaines lacunes. La collecte et le traitement des données peut se faire à l'aide d'une grille d'observation lors des événements organisés, en posant certaines questions non-intrusives au moment de l'accueil des participant-es ou lors de l'évaluation à la fin des rencontres. Par exemple, des outils de collecte de données sociodémographiques<sup>2</sup> peuvent être complétés par les participant-es de façon anonyme pour compléter le portrait, en ce qui a trait au statut socioéconomique, à l'orientation sexuelle, à l'identité de genre, au statut d'immigration, ou autres.

Le fait de formaliser et systématiser cette pratique permet d'avoir un portrait échelonné dans le temps de tirer des conclusions sur les pratiques égalitaires et inclusives mises en place et d'adopter des mesures correctives au besoin.

### OBJECTIFS

- Produire des données genrées et croisées des participant-es à l'événement afin d'être en mesure d'en brosser un portrait détaillé.
- Identifier les personnes absentes de nos processus et apporter des correctifs.

2 Voir la fiche d'outil 3.4.A dans cette trousse.

### COMMENT APPLIQUER

- Compiler les présences en notant les différents facteurs identitaires.
- Ajouter des questions socio-démographiques aux questionnaires d'évaluation de rencontre et en faire la compilation en fonction des réponses différenciées.
- Noter le temps de parole occupé et les sujets de préoccupation selon les différents facteurs identitaires.
- Comparer le portrait des participant-es aux événements et le portrait du territoire desservi afin d'évaluer le degré de représentativité des prises de décision.

### EXEMPLE DE SUCCÈS

La compilation de données genrées et intersectionnelles a été intégrée par les Tables de quartier via l'ajout de questions sociodémographiques aux formulaires d'évaluation des rencontres. Cela a permis d'avoir un portrait juste des personnes qui ont participé et il a été possible d'y référer tout au long de l'accompagnement afin d'alimenter la mise en place d'autres bonnes pratiques, notamment les stratégies de mobilisation à déployer pour rejoindre les femmes absentes des processus.

## 2.1

# DÉVELOPPER DES STRATÉGIES DE MOBILISATION INCLUSIVES



### DESCRIPTION

Bien que les « super citoyen·nes » sont des personnes clés dans les communautés et dans nos processus démocratiques, celles-ci ne représentent pas toujours l'ensemble des voix présentes sur un territoire. De plus, ayant souvent les mêmes personnes impliquées, nous pouvons diminuer les efforts de vulgarisation du langage utilisé dans nos rencontres étant donné que ces citoyen·nes se spécialisent sur les enjeux qui leur tiennent à cœur. C'est pourquoi, en fonction des données genrées et intersectionnelles colligées, il est important de développer des stratégies de mobilisation afin de rejoindre d'une part, un plus large public et d'autre part, les femmes qui sont absentes des démarches de consultation, mais qui bien souvent sont les plus touchées par les enjeux discutés et les décisions qui sont prises.

### OBJECTIFS

- Favoriser la prise de parole des femmes les plus exclues des processus démocratiques.
- S'assurer de diversifier le profil des femmes qui participent dans les processus démocratiques.

### COMMENT APPLIQUER

- Bien connaître le portrait de la population du territoire, en s'assurant que les données sont genrées et intersectionnelles.
- Adapter les stratégies de mobilisation à la population qui compose le territoire, notamment auprès des femmes, dans toutes leurs diversités, qui sont souvent absentes de nos processus (en tenant compte des données genrées et intersectionnelles collectées précédemment).
- Collaborer avec les organisations du milieu et les personnes clés (travailleur·ses de milieu, agent·es de mobilisation) dans la communauté pour faire connaître la démarche auprès de différents groupes de femmes.
- Aller à la rencontre des personnes pour expliquer la démarche et les retombées potentielles de leur participation (porte-à-porte, affichage dans des lieux stratégiques, publipostage...).

## 2.2

# ACCOMPAGNER TOUTES LES FEMMES DANS LEUR PARTICIPATION



## DESCRIPTION

Une barrière à la participation des femmes identifiée par le projet MTElles est une mécompréhension des processus de participation. De plus, avoir l'impression de ne pas bien connaître le sujet est un frein à la participation et la prise de parole des femmes.

Envoyer la documentation à l'avance permet à celles-ci d'en prendre connaissance et de se sentir mieux outillées avant la rencontre. Nous proposons donc d'offrir un accompagnement à la participation afin de démystifier la participation citoyenne et leur permettre de développer leurs capacités pour pouvoir participer avec confiance.

## OBJECTIFS

- Démystifier la participation citoyenne.
- Renforcer la capacité des femmes à participer

## COMMENT APPLIQUER

- Identifier les opportunités de participation (ex. consultation publique, soirée de discussion sur un sujet particulier).
- Identifier les éléments importants liés aux objectifs de la participation (ex. entendre la voix des jeunes, comprendre l'expérience d'une femme ayant un handicap visuel).
- Partager l'information pertinente avec les femmes en organisant des rencontres moins formelles que le conseil d'arrondissement ou de ville (ex. café avec des élu-es).
- Offrir des ateliers préparatoires : expliquer les différentes structures, la démarche et ses objectifs peut permettre aux femmes de gagner en confiance et d'être mieux outillées à participer lorsque les consultations ont lieu. Ces ateliers préparatoires peuvent se tenir au sein des organismes du milieu, dans le cadre de leur programmation.

## 2.3

## PROPOSER DES ACTIVITÉS D'INITIATION À LA PARTICIPATION PUBLIQUE



### DESCRIPTION

La lourdeur des processus de participation, le manque d'information, la non-représentativité des personnes qui participent ou animent les démarches citoyennes sont toutes des barrières à la participation des femmes. Certaines femmes vivent encore plus d'exclusion que d'autres, en raison de l'intersection de différentes oppressions qu'elles subissent dans leur vie quotidienne. Pour rejoindre ces femmes, moins présentes et représentées dans la vie démocratique, l'organisation d'activités d'initiation à la vie citoyenne peut être un moyen de tisser des liens de confiance avec elles et de les encourager à s'impliquer dans des démarches à plus long terme.

### OBJECTIFS

- Assurer une représentation des femmes, dans toutes leurs diversités, dans la vie démocratique.
- Prendre contact avec les femmes et développer un lien de confiance envers les processus et instances démocratiques.
- Encourager toutes les femmes à participer et à s'impliquer dans des démarches de participation à plus long terme.

### COMMENT APPLIQUER

- Organiser des activités ponctuelles avec les femmes les plus exclues pour en apprendre davantage sur leur vécu, mais aussi pour connaître leurs idées et opinions sur le développement de leur quartier et de leur ville.
- Proposer des activités d'initiation à la participation permettant un premier contact (journée portes ouvertes, café-rencontre avec les élu-es, assemblées de cuisine, laboratoires citoyens, marches exploratoires).
- Encourager la participation à des rencontres plus formelles ou des démarches à plus long terme (conseil municipal, consultation publique, planification de quartier, budget participatif...).

## 2.4

## FAIRE PARTICIPER LES FEMMES AUX PROCESSUS D'ORGANISATION DES RENCONTRES ET AUX INSTANCES DÉCISIONNELLES



### DESCRIPTION

Stimuler la participation de toutes les femmes à être présentes et actives aux différentes étapes d'organisation de rencontres ainsi qu'au sein des instances décisionnelles contribue à déconstruire les inégalités liées au genre ou à d'autres discriminations. Quand on donne l'opportunité aux femmes de participer aux processus d'organisation des rencontres et aux instances décisionnelles, ces inégalités de pouvoir se réduisent et les femmes ont un impact sur les décisions qui les concernent.

### OBJECTIFS

- Assurer la représentativité de toutes les femmes dans les processus d'organisation des rencontres.
- Favoriser un meilleur partage du pouvoir en incluant les femmes dans la prise de décision.

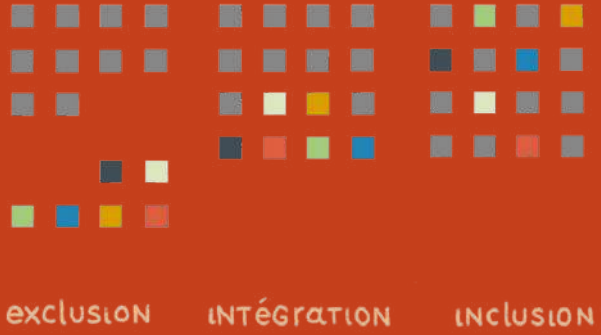
### COMMENT APPLIQUER

Faire participer les femmes aux processus d'organisation des rencontres et aux instances décisionnelles :

- Favoriser une embauche de personnel qui soit représentatif de la population, tant pour les postes de gestion que dans les rôles clés des démarches de consultation
- Interpeller et inclure systématiquement des femmes dans toutes les décisions
- Renforcer les capacités d'une diversité de femmes à s'impliquer dans l'organisation des événements de participation citoyenne
- Impliquer les femmes en amont afin de bien comprendre leurs enjeux et priorités
- Établir ensemble l'ordre du jour ou le processus de consultation en fonction de ces enjeux et priorités
- Reconnaître la participation des femmes dans l'organisation et les prises de décision liées à l'événement

# 3.1

## FAIRE PREUVE DE TRANSPARENCE FACE AUX PROCESSUS DE CONSULTATION



### DESCRIPTION

L'impression de ne pas avoir de poids réel sur les prises de décision a été identifiée comme démobilisateur par les femmes consultées lors de la collecte de données du projet MTElles, tout comme les longs délais entre une consultation et la réalisation des actions proposées, d'autant plus si ces dernières ne sont pas adaptées aux besoins nommés. Faire preuve de transparence envers les citoyennes et positionner leur apport au sein de la démarche fait en sorte que leurs attentes sont plus réalistes et que leur mobilisation se maintient davantage dans le temps.

### OBJECTIFS

- Augmenter le sentiment de confiance des citoyennes envers les processus de consultation.
- Valoriser la participation citoyenne aux processus de consultation.

### COMMENT APPLIQUER

#### EN AMONT

- Définir les objectifs de la consultation et les personnes visées par celle-ci.
- Identifier:
  - La place qui sera accordée aux propositions citoyennes
  - Les limites d'actions à la suite du processus et les ressources disponibles pour accueillir les propositions

- Les différentes instances impliquées dans le processus et si les recommandations des consultations doivent être entérinées

#### LORS DE LA CONSULTATION

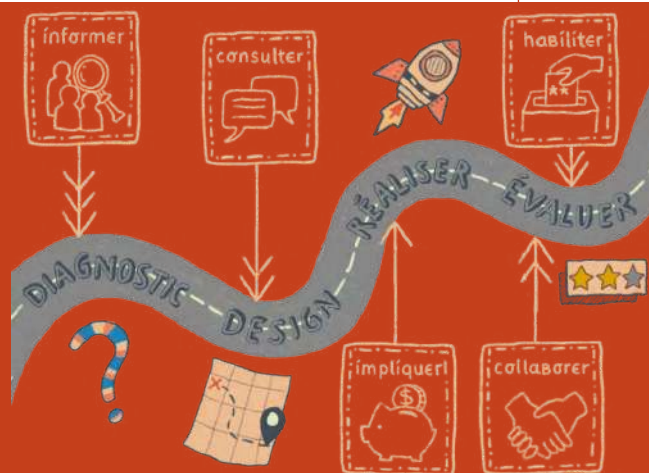
- Expliquer le processus de consultation, ses limites, les personnes impliquées, les étapes et l'échéancier prévu. Être clair sur les attentes et sur les ressources disponibles.
- Situer les participantes sur le type de rencontres auxquelles elles participent (informative, consultative ou décisionnelle) et définir les zones où il y a un réel pouvoir d'influence.
- Diriger les personnes dont les préoccupations ne cadrent pas dans la consultation vers les instances où elles peuvent être adressées ou vers des lieux d'implication où elles sont portées.

#### À LA SUITE DE LA CONSULTATION

- Effectuer un retour aux participant-es pour rendre compte des effets des consultations et en valider les résultats.
- Justifier les prises de décision.
- Assurer le suivi des besoins qui ont été identifiés mais qui n'ont pas pu être satisfaits et expliquer pourquoi.

## 3.2

## OFFRIR DES LIEUX DE PARTICIPATION ET DE CONSULTATION PRÈS DES CITOYENNES



## DESCRIPTION

Plusieurs événements de la vie démocratique se tiennent dans les lieux formels, tels que les hôtels de ville ou les mairies d'arrondissement. Pour les personnes qui ne sont pas habituées à fréquenter ces lieux, ils apparaissent intimidants et ainsi freiner la participation. Quand nous organisons différemment et nous allons vers les femmes, là où elles sont, nous pouvons entrer en contact avec différentes femmes et nous pouvons diminuer la distance entre les élu-es et la population.

## OBJECTIFS

- Se rapprocher des lieux de vie afin de rendre la participation citoyenne plus accessible pour différentes femmes.
- Permettre une participation plus spontanée à des événements de consultation citoyenne.

## COMMENT APPLIQUER

- Tenir les rencontres dans des lieux fréquentés par la population (ex. parc, centre communautaire, bibliothèque).
- Offrir une participation numérique (sondage en ligne, possibilité d'envoyer par courriel une question qui sera posée lors de la période des questions d'une séance du conseil).
- Favoriser la tenue des activités de participation citoyenne dans des lieux physiques moins formels (conseils d'arrondissement itinérants, unités mobiles de consultation, vox pop...).
- Établir des partenariats avec les organisations du milieu et participer aux activités prévues (fêtes de quartier, atelier d'éducation populaire, café-rencontre, soupers thématiques, etc) pour rencontrer les citoyennes et présenter la démarche en cours.

### 3.3

## OFFRIR DIFFÉRENTES POSSIBILITÉS DE PARTICIPATION



### DESCRIPTION

Offrir d'autres moyens de participation que les rencontres formelles peut créer des conditions favorables à une prise de parole accrue des femmes. Les grandes assemblées, souvent plus formelles, peuvent être intimidantes pour les femmes qui n'ont pas l'habitude de parler en public et elles ne sont pas adaptées à l'ensemble de la population, ce qui perpétue plusieurs obstacles à la participation.

Ainsi, diversifier les façons de donner son opinion permet d'atteindre les objectifs de la consultation tout en donnant l'occasion aux citoyen·nes de contribuer selon leurs capacités, le temps disponible et les moments plus propices. Il peut donc être opportun de prévoir des outils numériques tels que des sondages en ligne, ou encore des rencontres spontanées dans des endroits achalandés. Appuyer les consultations avec des outils visuels interactifs pour aller chercher l'opinion des gens sans les mobiliser sur une plage horaire trop longue est aussi une bonne pratique. Lors d'une assemblée, la variation des moyens de prise de parole plutôt que s'en tenir aux discussions en plénière s'avère un bon moyen pour favoriser la prise de parole des femmes.

### OBJECTIFS

- Ouvrir différentes possibilités de participation afin de permettre à plus de femmes de s'exprimer avec confiance.
- Favoriser la participation à distance.

### COMMENT APPLIQUER

- Faire l'inventaire des mécanismes de participation actuels.
- Identifier les limites à la prise de parole que ces mécanismes peuvent créer.
- Introduire de nouveaux mécanismes afin d'élargir les possibilités d'expression, par exemple :
  - Encourager des formes créatives de présentation (duos, mémoires, poèmes, dessins, etc.) ;
  - Favoriser une diversité de techniques d'animation pour favoriser la prise de parole du plus grand nombre de personnes (de la réflexion individuelle, en sous-groupe et en plénière) ;
  - Offrir une participation interactive numérique (administrer des sondages en ligne, offrir la possibilité d'envoyer à l'avance une question en ligne) ;
  - Utiliser des supports visuels interactifs afin de se prononcer (carte du quartier, collants de priorisation, illustrations des enjeux).

## 3.4

## ÉVALUER L'IMPACT DES ACTIONS ET DES DÉCISIONS SUR TOUTES LES FEMMES<sup>3</sup>



### DESCRIPTION

L'adoption d'une approche d'analyse comparative selon les sexes et intersectionnelle (ACS+) permet de lutter contre les exclusions et assurer une plus grande justice sociale. Favoriser le développement de connaissances sur l'ACS+ permet de prendre en compte les réalités différentes que vivent les hommes et l'ensemble des femmes à chacune des étapes de développement de projets et de programmes ou d'élaboration de politiques ou de démarches de planification territoriale.

### OBJECTIFS

- Baser l'analyse de la situation sur les réalités et les besoins différenciés des hommes et des femmes et des femmes entre elles.
- Prévoir les effets distincts que pourrait avoir notre démarche.
- Mettre en place des mesures diversifiées et inclusives au bénéfice de l'ensemble de la population.

### COMMENT APPLIQUER

- Consacrer des ressources humaines et financières à l'intégration de l'ACS+.
- Documenter les impacts différenciés des décisions sur toutes les femmes : rassembler de l'information sur la façon dont certains groupes peuvent vivre différemment la même situation, ou quels effets pourraient avoir sur elles tel ou tel changement aux politiques, aux programmes et aux services.
- Définir les enjeux propres aux femmes dans toutes leurs diversités.
- Déterminer des moyens concrets à mettre en place pour réduire les discriminations liées au genre ou à d'autres types d'identités réelles ou supposées.
- Répartir les ressources de façon équitable afin d'atteindre les objectifs d'égalité et d'inclusion.
- Faire le suivi et évaluer les mesures mises en place et l'atteinte des objectifs en impliquant les personnes concernées.

3 La majorité du contenu de cette fiche est grandement inspirée de la Formation en ADS+ offerte par Relais-femmes. [relais-femmes.qc.ca](http://relais-femmes.qc.ca)

## 4.1

# ASSURER UN ACCUEIL CHALEUREUX



## DESCRIPTION

Il est important de créer une atmosphère qui favorise la participation citoyenne en faisant en sorte que les participantes se sentent les bienvenues, appuyées et valorisées dès leur entrée dans la salle. Quand on n'a pas facilement accès à l'information sur où et comment participer, quand on n'a pas l'impression que notre présence est appréciée ou quand on sent que notre présence est un fardeau, on est moins motivée et moins à l'aise de participer.

## OBJECTIFS

- Valoriser la présence et la participation des citoyennes.
- Créer une atmosphère propice à la participation.

## COMMENT APPLIQUER

### EN AMONT

- Réfléchissez à l'espace où se tiendra votre activité et pensez à ce que vous pouvez faire pour le rendre plus chaleureux :
  - Prévoir un espace d'accueil et du personnel pour diriger les participantes
  - Assurez-vous que le lieu est accessible et sécuritaire

### À L'ARRIVÉE

- Expliquer la configuration des lieux, indiquer la fonctionnalité des différents espaces (ex. buffets, breuvages, service de garde, expositions).
- Remettre la documentation nécessaire.
- Inviter les gens à se servir à manger et à boire et à prendre place.
- Limiter le rôle des agent-es de sécurité ou la présence policière, s'il y a lieu. Former ces agent-es pour l'adoption d'un comportement adéquat et accueillant malgré leur rôle de sécurité.

### PENDANT L'ÉVÈNEMENT

- Souligner la présence des citoyennes.
- Remercier les participantes de s'être déplacées.

### À LA FIN DE L'ÉVÈNEMENT

- Annoncer que nous restons encore un moment sur place pour répondre aux questions.
- Inviter les personnes dont le transport ne serait pas disponible immédiatement à attendre en sécurité à l'intérieur.

## 4.2 AMÉNAGER DES SALLES QUI FAVORISENT LA PRÉSENCE ET LA PRISE DE PAROLE DE TOUTES LES FEMMES



### DESCRIPTION

L'aménagement des salles pour favoriser la prise de parole des femmes demande de s'attarder au sentiment que peut provoquer l'effet d'une grande salle et/ou d'un grand groupe sur une personne. Pour plusieurs femmes, il est difficile de prendre la parole en public et de se sentir en confiance de le faire, d'autant plus si on ne se sent pas représentée ni au niveau de l'organisation ni au niveau des autres participant-es.

### OBJECTIFS

- Rendre le processus de participation citoyenne à une échelle plus humaine, plus accessible.
- Offrir des outils permettant d'être en contrôle lors de la prise de parole.

### COMMENT APPLIQUER

- Mettre des photos de femmes « inspirantes » et représentatives de la population dans la salle.
- Prévoir un pupitre et un lutrin pour les prises de parole des citoyen·nes.
- Prévoir des stations qui favorisent les échanges, par exemple, des tables en sous-groupe et des stations (buffet, affichage d'information, photos en lien avec le sujet...) qui favorisent les échanges informels entre les participant-es, permettent la création de liens et favorisent la prise de parole des femmes.

## 4.3

# PARTAGER DES OUTILS POUR FACILITER LA PRISE DE PAROLE



### DESCRIPTION

Plusieurs femmes ont mentionné être intimidées à prendre la parole, car elles ne savaient pas si c'était le bon moment et les règles de prises de parole n'étaient pas toujours claires. De plus, le climat des rencontres, parfois conflictuel, voire même le comportement parfois agressif de certaines personnes pouvait devenir paralysant pour les femmes rencontrées. Autant la lourdeur des procédures et des règles des instances très formelles ont été nommées comme un obstacle à la participation, autant l'absence totale de règle pouvait l'être tout autant. Il est donc de mise de chercher l'équilibre et d'établir un certain protocole en début de rencontre.

### OBJECTIFS

- Clarifier le déroulement de l'événement.
- Faciliter la prise de parole.
- Responsabiliser l'assemblée dans le partage du temps de parole.

### COMMENT APPLIQUER

- Expliquer clairement le déroulement de l'événement et indiquer les moments de prises de parole.
- Présenter et expliquer la charte de participation, s'il y a lieu.
- Définir des règles de participation basées sur le respect, l'écoute et le non-jugement avec l'assemblée.
- Nommer les rapports de pouvoir potentiels.
- Offrir de l'accompagnement à la prise de parole.
- Développer différents outils expliquant la procédure lors de la période de questions (ex. vidéo, brochure).
- Placer une minuterie responsabilisant la prise de parole et favorisant l'équité du temps de parole.

## 4.4

FAVORISER  
LA PRÉSENCE  
DES ENFANTS

## DESCRIPTION

Souvent, les consultations publiques, rencontres citoyennes et conseils de ville ou d'arrondissement sont le soir ou la fin de semaine. Bien que ceci favorise la participation des personnes qui travaillent les jours de semaine, cela représente tout de même un obstacle pour les personnes qui ont des enfants en bas âge, notamment pour les femmes, qui ont encore aujourd'hui la responsabilité principale des soins aux enfants et qui sont le plus souvent à la tête des familles monoparentales. Plusieurs solutions peuvent favoriser la présence des parents.

## OBJECTIFS

- Favoriser la présence des enfants et la participation de leurs parents.
- Reconnaître et prendre en considération la difficulté d'équilibrer toutes les responsabilités que les femmes peuvent occuper (emploi, famille, engagement citoyen, etc.).

## COMMENT APPLIQUER

- Offrir un service de garde sur place, aménager un coin enfant dans la salle ou rembourser les frais de garde aux parents sont différentes options qui peuvent être proposées selon les ressources disponibles.
- Demander aux personnes lors de l'inscription si elles/ils ont des enfants afin de prioriser la prise de parole des parents avec enfants. Ceci peut être appliqué pour les personnes ayant des enfants dans la salle, mais aussi les parents avec des enfants à la maison.
- Mettre en place des halte-garderies dans une autre salle afin de permettre aux parents de laisser leurs enfants à la charge d'un service de garde pendant qu'elle/il participe.
- Quand une salle n'est pas disponible pour une halte-garderie, aménager un lieu accueillant pour les enfants, leur permettant de rester dans la salle sous la surveillance de leur parent en leur proposant des jeux calmes (avec des crayons, des casse-têtes, etc.).
- Prévoir un budget suffisant selon l'option mise en place (halte-garderie, coin enfant, remboursement de frais de garde).
- Faire participer les enfants à la consultation en offrant des activités adaptées aux enfants qui sont liés aux thèmes de l'ordre du jour.

## 4.5

# S'ASSURER DE L'ACCESSIBILITÉ DES RENCONTRES



## DESCRIPTION

L'accessibilité des rencontres peut se traduire par plusieurs éléments qui ont tous un effet sur la participation ou non de l'ensemble des femmes aux processus démocratiques. Que ce soit au niveau du lieu choisi, de son environnement, des mesures d'accessibilité universelle ou toutes autres commodités pouvant faciliter la participation, il importe de s'attarder à nos pratiques d'inclusion. Les femmes vivant avec des handicaps sont parmi les personnes les moins représentées dans la vie démocratique.

## OBJECTIFS

- Faciliter la participation de l'ensemble de la population, notamment des femmes les plus exclues de la participation.
- Diminuer les sources de discrimination dans les organisations.

## COMMENT APPLIQUER

### AU NIVEAU DES DÉPLACEMENTS

En établissant le lieu de la rencontre, il est important de garder en tête la sécurité de l'environnement autour du lieu choisi, surtout pour les rencontres en soirée où le retour à la maison peut représenter un obstacle à la participation des femmes. Prendre aussi en considération l'accessibilité du lieu au niveau de la desserte en transport en commun ou le stationnement disponible selon le territoire et l'éclairage de celui-ci. Il est aussi possible d'organiser des navettes ou de prendre en charge l'organisation de covoiturage entre les participantes.

- Tenir compte des barrières territoriales symboliques afin de choisir un lieu correspondant au territoire d'appartenance des citoyennes.
- S'assurer de la sécurité de l'environnement (surtout à la sortie des rencontres en soirée).
- Offrir une période d'attente en groupe en fin de rencontre.
- Créer des jumelages pour le retour.
- S'assurer de la desserte en transport en commun.
- Offrir du covoiturage.
- Offrir le remboursement des titres de transport.
- Offrir des navettes ou un service de raccompagnement.

### AU NIVEAU DE L'ACCESSIBILITÉ UNIVERSELLE<sup>4</sup>

Au niveau de l'accessibilité des salles permettant la participation des personnes à mobilité réduite, cela représente un grand défi, particulièrement pour les organismes communautaires. Toutefois, il est nécessaire de faire un effort en ce sens et de créer des partenariats avec des institutions ou des commerces du milieu afin d'avoir des salles accessibles et de vérifier les autres éléments d'accessibilité. Il ne s'agit pas seulement de pouvoir entrer dans l'établissement, mais aussi de pouvoir y circuler et de pouvoir se rendre aux salles de bain de façon autonome.

4 Pour aller plus loin, consulter la check-list de l'accessibilité développé par Accessibilize Montreal: [coco-net.org/wp-content/uploads/2015/03/Liste-Accesibilite%CC%81-FR.pdf](http://coco-net.org/wp-content/uploads/2015/03/Liste-Accesibilite%CC%81-FR.pdf)



## 4.7

# FAVORISER L'ALTERNANCE DE LA PRISE DE PAROLE



### DESCRIPTION

Favoriser l’alternance de prise de parole entre les femmes, les hommes et les personnes s’identifiant à d’autres identités de genre permet de laisser l’espace aux femmes de s’exprimer et d’encourager cette prise de parole car :

Quoique des améliorations aient été gagnées, l’époque contemporaine exclut encore en partie les femmes (par une série de mécanismes internes à son fonctionnement) de la citoyenneté et de l’espace public (Fraise, 1997). Cette exclusion affecte les femmes, leur sentiment de confiance dans la prise de parole et la perception qu’elles ont de leurs compétences à discuter de gestion et de planification urbaines (Y des femmes de Montréal, cité dans Latendresse, 2007).

(Extrait de État des lieux MTElles - 2018)

Il faut aussi considérer que les rapports inégaux de pouvoir qui existent entre différentes femmes ont des conséquences sur la prise de parole dont il faut tenir compte lors des rencontres.

### OBJECTIFS

- Favoriser la prise de parole de toutes les femmes.
- Favoriser la prise de parole citoyenne.

### COMMENT APPLIQUER

- Expliquer clairement la pratique de l’alternance en début d’assemblée.
- Appliquer l’alternance soit en introduisant une alternance lors de l’inscription ou en installant deux micros, un pour les femmes et un pour les hommes, voir un troisième pour les personnes s’identifiant à d’autres identités de genre.
- Animer les périodes d’échange afin d’assurer une prise de parole équilibrée :
  - Avoir conscience des rapports inégaux de pouvoir
  - Équilibrer le temps de parole entre les femmes, les hommes et entre la diversité des femmes
  - Valoriser la prise de parole citoyenne lors des consultations, équilibrer le temps de parole entre les citoyen·nes et les professionnel·les
- Nommer clairement les inégalités des prises de parole, sensibiliser les personnes qui prennent plus de temps et susciter la participation des personnes moins entendues.

## 4.8

# OFFRIR TOUTES AUTRES CONDITIONS FACILITANTES À LA PARTICIPATION



## DESCRIPTION

Chaque moment de participation citoyenne est unique et mérite une considération particulière afin de favoriser la participation de toutes les femmes. La conciliation entre la vie personnelle, la vie professionnelle et l'implication a été identifiée comme un obstacle à la participation. Offrir des conditions facilitantes peut permettre aux organisatrices et organisateurs d'une consultation de créer des conditions qui minimisent l'effort requis pour que les femmes participent. Il est essentiel de s'adapter en fonction du lieu et du public cible. Il n'y a pas de limite en termes de nombre de conditions facilitantes qui peuvent être introduites.

## OBJECTIFS

- Assurer que les conditions d'une consultation favorisent la participation des femmes.
- Anticiper et répondre aux besoins particuliers des femmes afin de faciliter leur participation.

## COMMENT APPLIQUER

- Adapter l'horaire à votre public cible.
- Poser des questions lors du processus d'inscription afin de s'assurer de répondre à l'ensemble des besoins.
- Penser à laisser les personnes participer sans s'inscrire à l'avance, car il peut

être difficile d'établir à l'avance s'il sera possible de participer le jour de la consultation. S'il n'est pas possible de faire un événement sans inscription, il est possible de prévoir un libellé mentionnant que les inscriptions sont fortement encouragées, mais que personne ne sera refusée à l'entrée.

- Prévoir de la nourriture et des breuvages en fonction de l'horaire déterminé (ex. si c'est un événement de 11h-14h, pensez à offrir un repas). Ceci peut faciliter l'organisation de la vie quotidienne et favoriser une plus grande participation. De plus, le service de nourriture permet des moments d'échanges informels entre les participant-es qui contribuent au sentiment de confiance et facilitent la prise de parole par la suite.
- Offrir un service de traduction ou faire appel à des bénévoles pour faire la traduction dans les langues les plus courantes dans le quartier desservi.
- Offrir de contacter les personnes qui organisent l'événement pour des besoins spécifiques.
- Considérer comment favoriser une conciliation famille-implication citoyenne en offrant une salle d'allaitement ou un service de garde.

# 5.1

## FORMER LES PERSONNES CLÉS EN LIEN AVEC LA MOBILISATION, L'ORGANISATION ET L'ANIMATION LORS DES CONSULTATIONS



### DESCRIPTION

La méconnaissance des privilèges et des réalités spécifiques se répercute à différents niveaux tout au long d'une démarche de consultation citoyenne. Si l'on ne développe pas les savoirs et savoir-faire des personnes clés qui gravitent autour de la démarche d'abord, mais aussi de l'ensemble des équipes qui composent l'organisation, il sera difficile d'appliquer des pratiques égalitaires et inclusives tout au long de la mise en œuvre des projets ou à l'ensemble des politiques élaborées.

### OBJECTIFS

- Assurer le développement des connaissances et des compétences en matière de pratiques égalitaires et inclusives.

### COMMENT APPLIQUER

- Clarifier les rôles et mandats des personnes qui gravitent autour de la démarche.
- Identifier les personnes ayant des rôles clés dans le cadre de la démarche.
- Identifier les connaissances et compétences à développer et les thématiques à aborder (l'ACS+, les rapports de pouvoir et les obstacles systémiques, les pratiques participatives égalitaires et inclusives, les techniques d'animation inclusive, la communication interculturelle, les enjeux des communautés LGBTQ+...).
- Avoir une banque de personnes formatrices dans divers domaines.

## 5.2

## ADOPTER UNE APPROCHE RÉFLEXIVE DANS LA MISE EN PLACE DE NOUVELLES PRATIQUES



### DESCRIPTION

L'approche réflexive sert à autoévaluer ses pratiques, tant comme individu que comme organisation, afin de les renouveler et les rendre plus efficaces. Une approche réflexive signifie que les organisations sont ouvertes à l'auto-critique quant à l'efficacité de leurs pratiques actuelles pour les rendre plus accessibles, efficaces et inclusives.

### OBJECTIFS

- Autoévaluer ses pratiques afin de les rendre plus inclusives.
- Mieux comprendre l'efficacité et le potentiel d'inclusion de nos pratiques actuelles.
- Modifier les mécanismes de participation afin de les rendre plus accessibles, inclusives et efficaces.

### LE SAVIEZ-VOUS ?

L'approche réflexive était la base de tous les projets d'expérimentations du projet MTElles et a été introduite dans l'ensemble des rencontres d'accompagnement et d'évaluation avec les partenaires de ces projets (voir l'outil 5.2.A pour l'exemple d'un questionnaire d'évaluation de pratiques pour promouvoir la participation des femmes).

### COMMENT APPLIQUER

- Faire le bilan des mécanismes de participation citoyenne existant en tenant compte de la participation ou de la non-participation des femmes.
- Identifier de nouvelles pratiques qui pourront être introduites afin de rendre la participation des femmes plus accessible, inclusive et efficace.
- Identifier les bienfaits ou avantages à intégrer de nouvelles pratiques afin de les communiquer à votre équipe.
- Tester une ou des nouvelles pratiques pour une période déterminée afin d'évaluer leur impact.
- Nommer une personne responsable d'effectuer une veille sur les enjeux vécus par les femmes, dans toutes leurs diversités.
- Planifier un budget pour soutenir des activités qui visent à promouvoir une participation citoyenne inclusive, égalitaire et paritaire.
- Évaluer l'application et les effets de la pratique sur les femmes, notamment celles qui sont les plus exclues<sup>5</sup>.
- Instaurer de façon systématique les bonnes pratiques.

5 Vous pouvez consulter les fiches d'outils 5.2.A et 3.4.B pour consulter des questionnaires qui pourront être utiles.

C | MTL

